

K Ü L N A

MODULARE HOLZBAUTEN



WACHSENDE HÄUSER  
ZUM MODERNEN WOHNEN

# KÜLNA – Modulare Holzbauten

KÜLNA ist ein einzigartiges Bausystem, das neueste Wohntrends reflektiert. Die Variabilität des Systems ermöglicht es, das System KÜLNA nicht nur zum Wohnen, sondern auch für Verwaltungsgebäude, Büros, Kindergärten, Freizeitanlagen, usw. zu nutzen.

Die Hauptidee des Systems KÜLNA liegt in seiner Einfachheit. Jedes Gebäude besteht aus einem und mehreren sog. Modulen, die mittels genauer Herstellungsprozesse produziert werden. Diese Module werden anschließend zur Baustelle transportiert, wo diese innerhalb kürzester Zeit in Form der gewünschten Variante montiert werden. Kern jeder dieser Varianten ist das sog. Grundmodul, das eine Küche, sowie die technische und hygienische Gebäudeausstattung enthält. Zu diesem Grundmodul kommen dann je nach Bedarf weitere Gebäudeteile hinzu, die jeweils einen Raum für das Schlafzimmer, weitere Zimmer, das Arbeitszimmer, usw. bilden. Dies er-

möglicht die Zusammensetzung einzelner Varianten, die alternativ auch nach Fertigstellung des Baus verändert werden können. Die innere Aufteilung ist so konzipiert, dass es jederzeit in Zukunft möglich ist, weitere Module hinzuzufügen und so das Haus je nach Bedarf seiner Bewohner wachsen zu lassen.

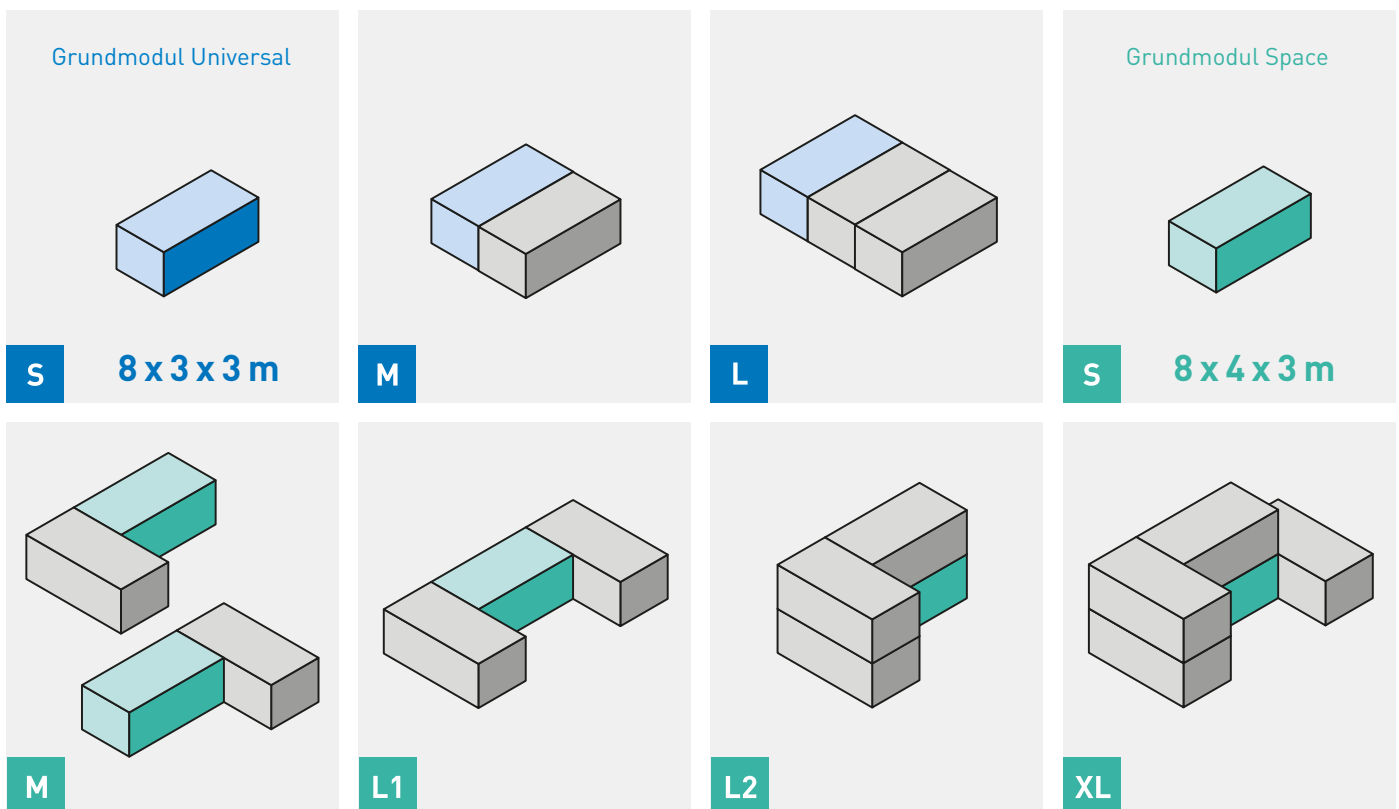
Die gesamte Konstruktion des Systems KÜLNA ist als Holzbausystem PURLIVE, d.h. unter Verwendung weltweit bekannter SIPs Sandwichelemente (SIP – Structural Insulated Panels) konzipiert. Die Oberflächen der Wände können verputzt oder mit Holzverkleidungen oder weiteren üblichen Werkstoffen versehen werden

**MOBILITÄT** – Das System KÜLNA liefern wir Ihnen auf Ihr vorbereitetes Grundstück und binnen weniger Stunden montieren wir es zur endgültigen Form der jeweiligen Phase und Variante. Es ist selbstverständlich auch möglich, das System KÜLNA in Zukunft an einen anderen Ort zu verlagern.

**VARIABILITÄT** – Das System KÜLNA bietet viele Varianten. Wählen Sie diejenige aus, die Ihren Wünschen und Anforderungen am meisten entspricht. Darüber hinaus ist es möglich, die Varianten auch nach der Bauvollendung alternativ zu ändern – die einzelnen Baugruppen sind untereinander kompatibel.

**ERSCHWINGLICHKEIT** – Dank seiner Herstellungsweise und der Möglichkeit, den Bau in verschiedenen Bauphasen zu übernehmen, ist das System KÜLNA nahezu für jedermann erschwinglich.

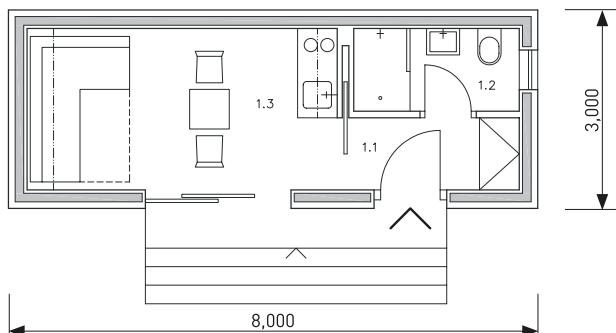
**QUALITÄT** – Die einzelnen Module sind mit höchstmöglicher Präzision hergestellt. Alle verwendeten Materialien garantieren Energieersparnisse bei der Verwendung des Baus und sind zu Wohnzwecken zertifiziert. Im Lieferumfang ist die Gewährleistung inbegriffen.







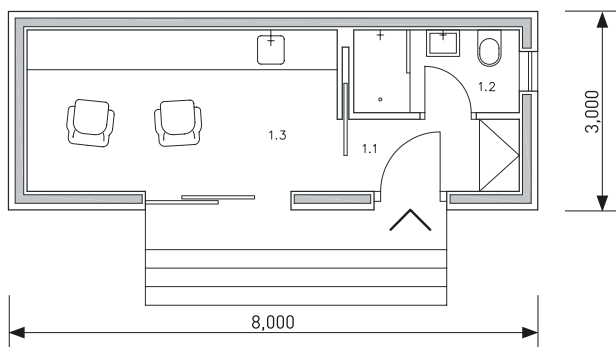
WOHN-VARIANTE



Nummer	Name	m <sup>2</sup>	FUSSBODENFLÄCHE	BEBAUTE FLÄCHE
1.1	EINGANG/FLUR	3	17,57	24
1.2	BADEZIMMER	3,13		
1.3	WOHNZIMMER	11,44		

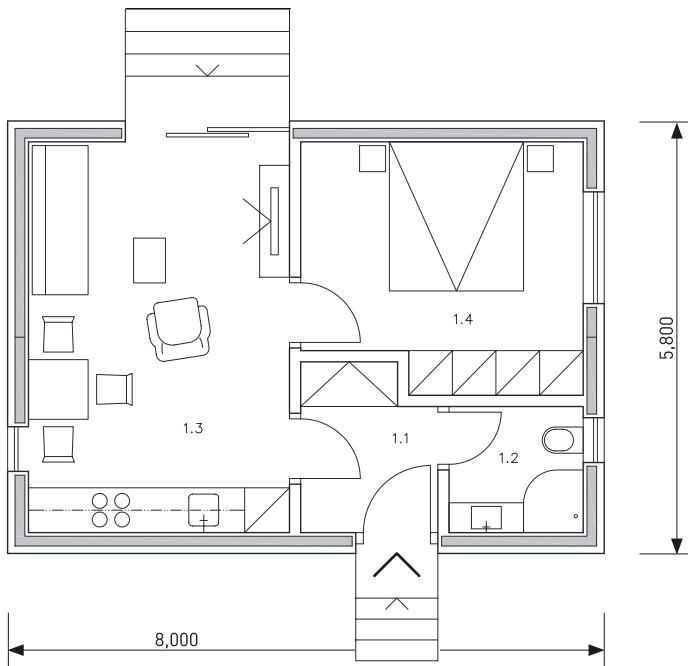


VARIANT FRISÖRSALON

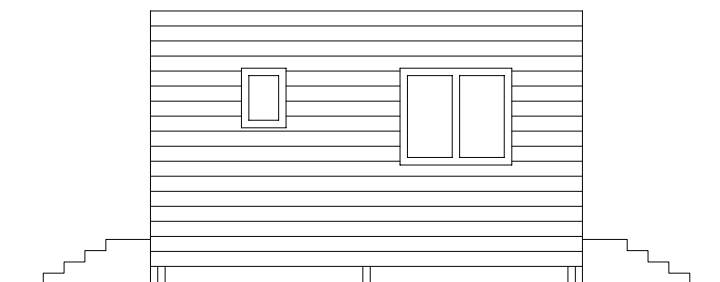
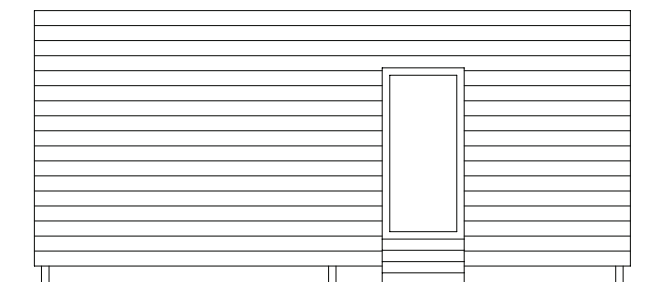


Nummer	Name	m <sup>2</sup>	FUSSBODENFLÄCHE	BEBAUTE FLÄCHE
1.1	EINGANG/FLUR	3	17,57	24
1.2	BADEZIMMER	3,13		
1.3	FRISÖRSALON	11,44		





Nummer	Name	m <sup>2</sup>
1.1	EINGANG/FLUR	3,87
1.2	BADEZIMMER	3,04
1.3	WOHNZIMMER	18,34
1.4	SCHLAFZIMMER	12,02
FUSSBODENFLÄCHE		37,29
BEBAUTE FLÄCHE		46,4



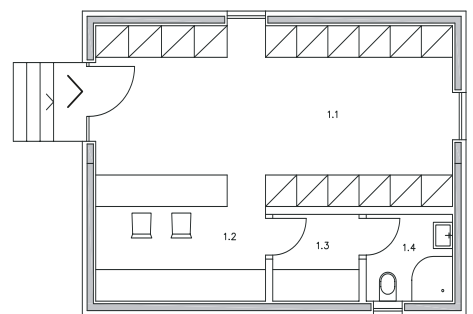
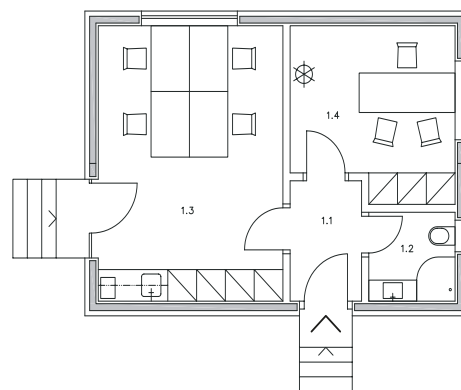
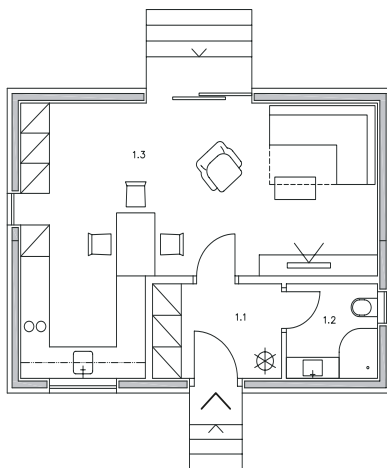




VARIANTE  
EINRAUMWOHNUNG

VARIANTE BÜRO

VARIANT LADEN



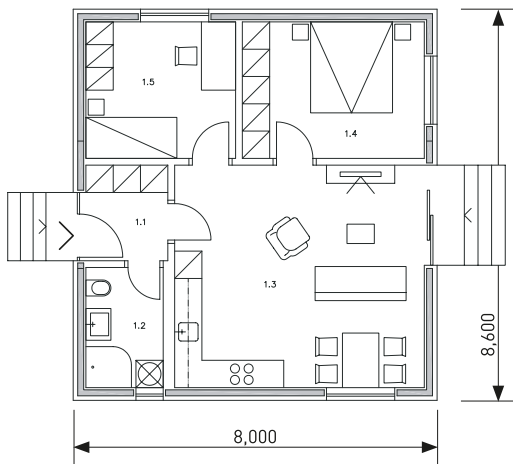
Nummer	Name	m <sup>2</sup>
1.1	EINGANG/FLUR	4,84
1.2	BADEZIMMER	3,42
1.3	WOHNZIMMER	29,55
FUSSBODENFLÄCHE		37,81
BEBAUTE FLÄCHE		46,4

Nummer	Name	m <sup>2</sup>
1.1	EINGANG/FLUR	3,41
1.2	BADEZIMMER	3,04
1.3	BÜRO	20,17
1.4	BÜRO	10,71
FUSSBODENFLÄCHE		37,33
BEBAUTE FLÄCHE		46,4

Nummer	Name	m <sup>2</sup>
1.1	VERKAUFBSBEREICH	25,59
1.2	ABTEILUNG	6,37
1.3	LAGER	2,97
1.4	BADEZIMMER	2,97
FUSSBODENFLÄCHE		37,9
BEBAUTE FLÄCHE		46,4



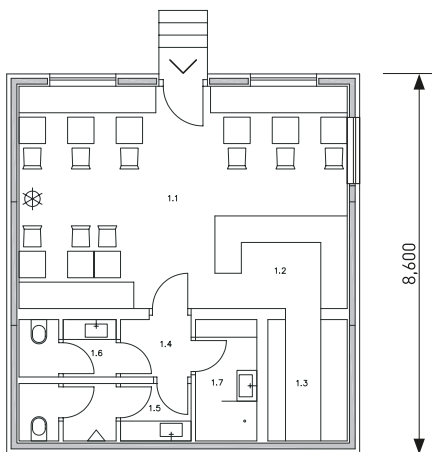
WOHN-VARIANTE



Nummer	Name	m <sup>2</sup>
1.1	EINGANG/FLUR	3,78
1.2	BADEZIMMER	4,5
1.3	WOHNZIMMER	26,85
1.4	SCHLAFZIMMER	12
1.5	SCHLAFZIMMER	9,87
FUSSBODENFLÄCHE		57
BEBAUTE FLÄCHE		68,8



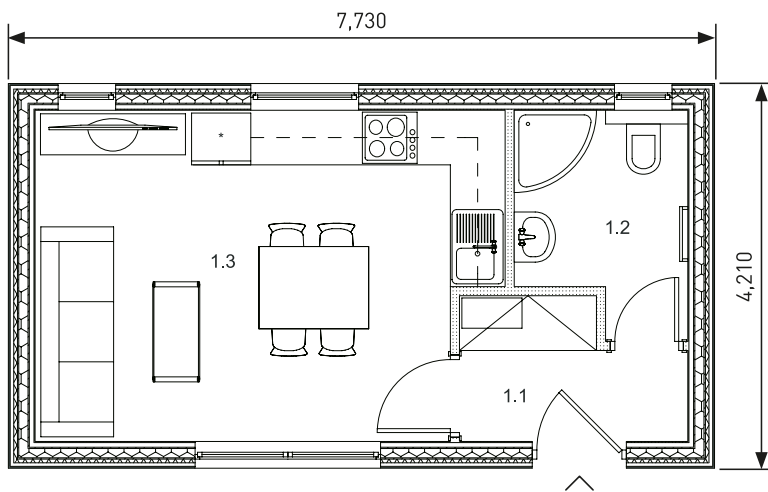
VARIANTE CAFÉ



Nummer	Name	m <sup>2</sup>
1.1	CAFÉ	31,2
1.2	BAR	6,3
1.3	HUNDERT	4,95
1.4	LÄUFT	2,08
1.5	WC MÄNNER	5,07
1.5	WC FRAUEN	2,86
1.5	MITARBEITER	3,82
FUSSBODENFLÄCHE		56,28
BEBAUTE FLÄCHE		68,8



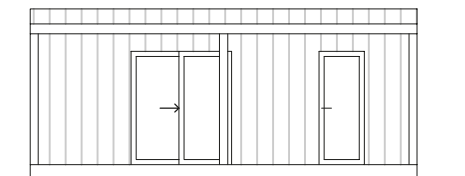




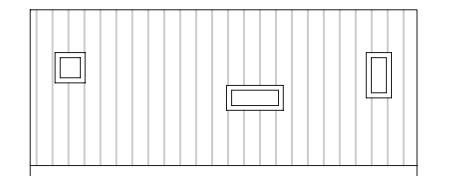
1. 0G

Nummer	Name	m <sup>2</sup>
1.1	EINGANG/FLUR	3,39
1.2	BADEZIMMER	4,21
1.3	WOHNZIMMER	17,93
FUSSBODENFLÄCHE		25,53
BEBAUTE FLÄCHE		32,54

SÜDLICHE ANSICHT

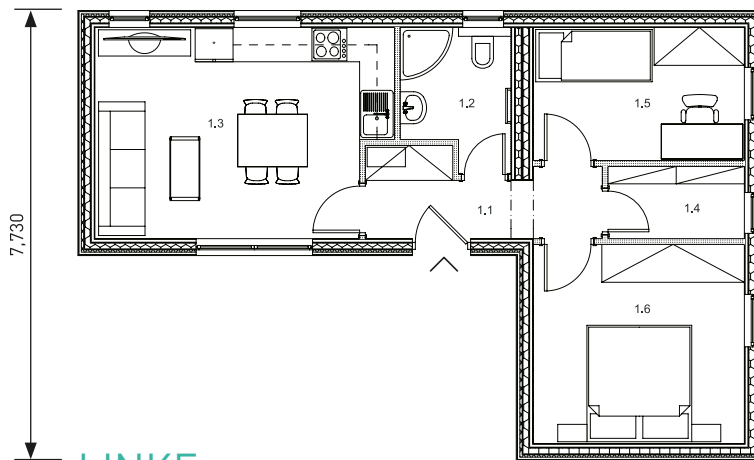


NÖRDLICHE ANSICHT

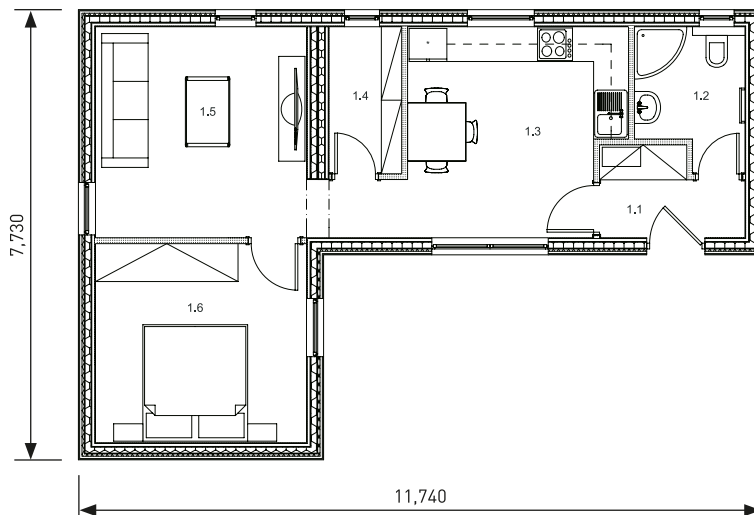




RECHTE VARIANTE



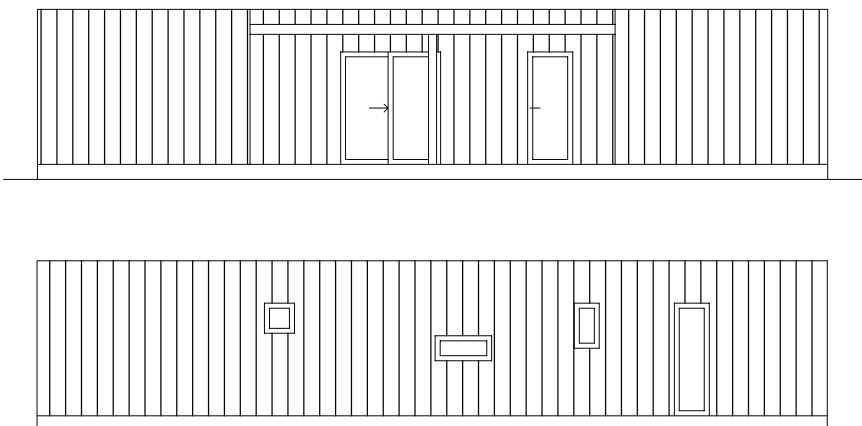
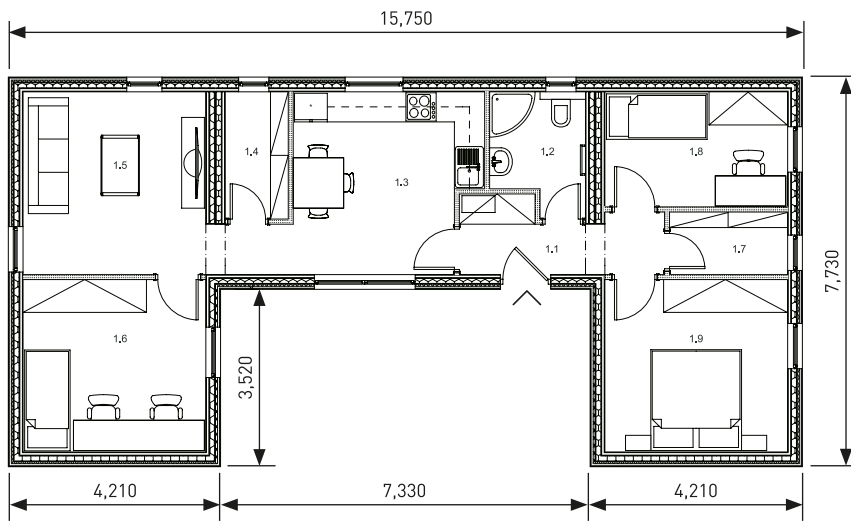
LINKE VARIANTE



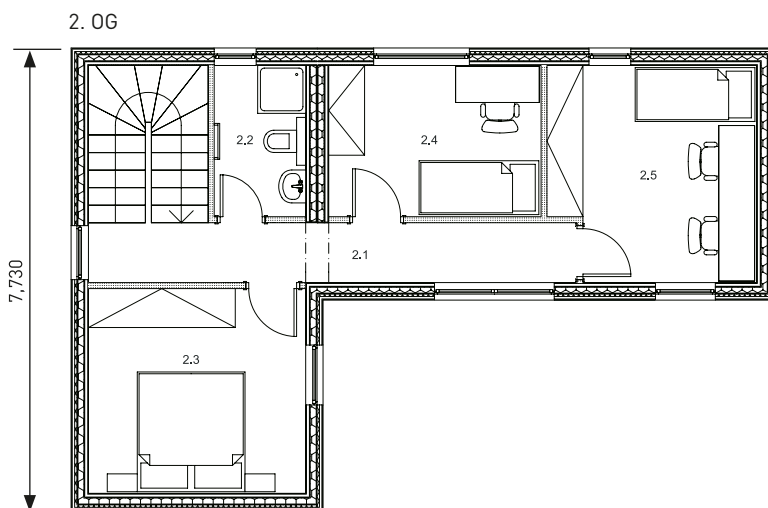
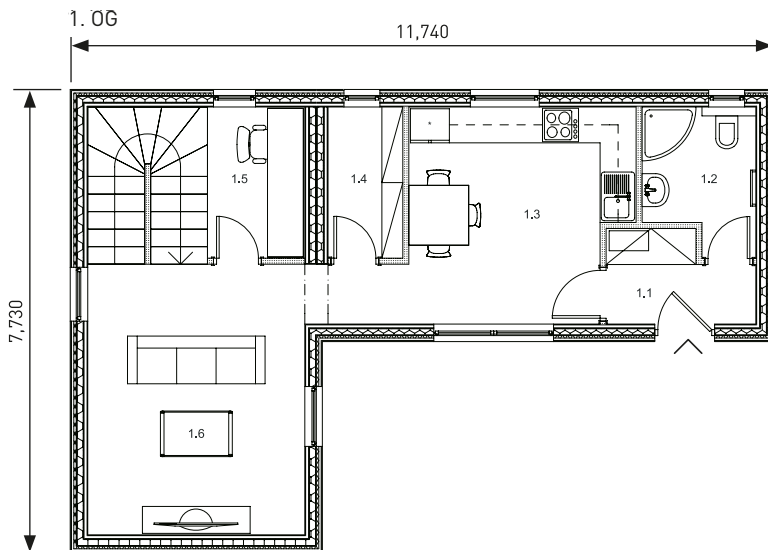
Nummer	Name	m <sup>2</sup>
1.1	EINGANG/FLUR	5,25
1.2	BADEZIMMER	4,21
1.3	WOHNZIMMER	17,64
1.4	LAGER	2,91
1.5	ZIMMER	8,29
1.6	SCHLAFZIMMER	12,40
FUSSBODENFLÄCHE		50,70
BEBAUTE FLÄCHE		64,24

Nummer	Name	m <sup>2</sup>
1.1	EINGANG/FLUR	3,39
1.2	BADEZIMMER	4,21
1.3	KÜCHE	14,10
1.4	LAGER	3,16
1.5	WOHNZIMMER	13,53
1.6	SCHLAFZIMMER	12,40
FUSSBODENFLÄCHE		50,79
BEBAUTE FLÄCHE		64,24



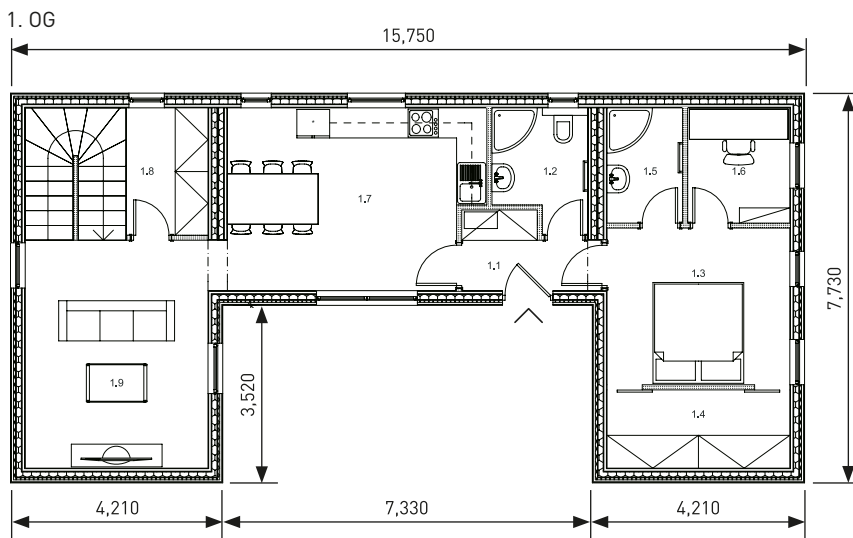


Nummer	Name	m <sup>2</sup>
1.1	EINGANG/FLUR	5,25
1.2	BADEZIMMER	4,21
1.3	KÜCHE	14,10
1.4	LAGER	3,16
1.5	WOHNZIMMER	13,53
1.6	SCHLAFZIMMER	12,40
1.7	LAGER	2,91
1.8	ZIMMER	8,29
1.9	SCHLAFZIMMER	12,40
FUSSBODENFLÄCHE		76,25
BEBAUTE FLÄCHE		95,95

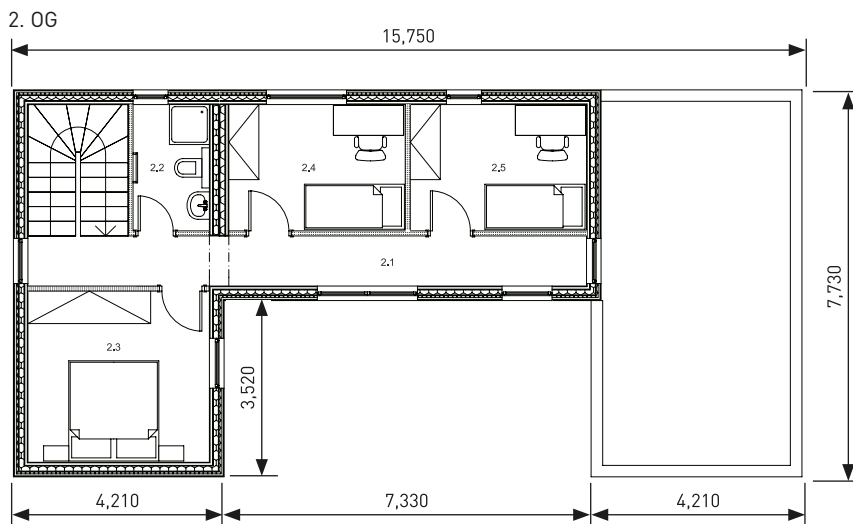


Nummer	Name	m <sup>2</sup>
1.1	EINGANG/FLUR	3,39
1.2	BADEZIMMER	4,21
1.3	KÜCHE	14,10
1.4	LAGER	3,16
1.5	ARBEITEN	6,51
1.6	WOHNZIMMER	16,77
FUSSBODENFLÄCHE		48,14
Nummer	Name	m <sup>2</sup>
2.1	LÄUFT	8,16
2.2	BADEZIMMER	3,85
2.3	SCHLAFZIMMER	12,40
2.4	ZIMMER	8,96
2.5	SCHLAFZIMMER	12,03
FUSSBODENFLÄCHE		45,40
1. OG, 2. OG		93,54
BEBAUTE FLÄCHE		64,24





Nummer	Name	m <sup>2</sup>
1.1	EINGANG/FLUR	3,68
1.2	WC	4,21
1.3	SCHLAFZIMMER	12,27
1.4	ABKLEIDEZIMMER	5,63
1.5	BADEZIMMER	3,43
1.6	ARBEITEN	4,63
1.7	KÜCHE	17,64
1.8	LAGER	6,51
1.9	WOHNZIMMER	16,77
FUSSBODENFLÄCHE		73,77



Nummer	Name	m <sup>2</sup>
2.1	LÄUFT	11,16
2.2	BADEZIMMER	3,85
2.3	SCHLAFZIMMER	12,40
2.4	ZIMMER	8,91
2.5	ZIMMER	8,89
FUSSBODENFLÄCHE		45,21
1. OG, 2. OG		118,98
BEBAUTE FLÄCHE		95,95

# Technische Beschreibung

## Grundrost

Der Grundrost besteht aus Konstruktionsvollholzträgern (KVH), welche die Grundkonstruktion des modularen Holzbaus bilden. Zwischen die Rippen des Grundrostes wird Wärmedämmung eingelegt. Der untere Einschub (Boden) des Grundrostes besteht aus Spanplatten. An seiner Oberseite wird eine Dampfbremse (Folie) verlegt, die miteinander verklebt an diesen Trägern verankert wird. Der Einschub des Grundrostes ist in OSB-Platten ausgeführt.

## Systemplatten PURLIVE

Zur Konstruktion der Umfangswände des Modularhauses werden Sandwiche-Platten Purlive W100\_15 von Stärke 130 mm verwendet. Die Wärmedämmung in der Platte besteht aus Zwei-Komponenten-Bauschaum von Stärke 100 mm. Die Verkleidung ist beidseitig mittels 15 mm starken OSB Platten ausgeführt. Die gegenseitige Verbindung der einzelnen Platten erfolgt mithilfe von KVH-Verbindern.

## Wärmedämmung der Fassaden

Die Wärmedämmung der Fassade bildet eine entlüftete Holzfassade von Stärke 100 mm mit Wärmedämmung aus 40 mm starker Basalt-Mineralwolle, die in den Holzrost eingelegt wird und mit einer diffus durchgängigen Folie umhüllt ist, die so die Sicherheits-Hydroisolation der Fassade bildet. Die diffuse Folie ist miteinander verklebt. Den Sichtteil der Fassade bilden Dielenbretter aus Sibirischer Lärche (RHOMBUS), die mithilfe rostfreier Schrauben am Holzrost befestigt werden.

## Deckenkonstruktion

Die Deckenkonstruktion bilden Träger aus Konstruktionsvollholz (KVH). Zwischen diese Träger wird Wärmedämmstoff eingelegt. An der Oberseite wird eine diffuse Folie verlegt, die miteinander verklebt an diesen Trägern verankert wird.

## Dach

Die Dachkonstruktion ist als Flachdach entworfen. Für die Dachneigung sorgen hölzerne Gefällekeile. Die Entlüftung des Daches erfolgt per Belüftungsband. An der Oberseite der Keile befindet sich ein Einschub aus OSB-Platten. Die Oberflächenschicht des Dachs besteht aus PVC-P-Dachfolie. Wasserabführung vom Dach erfolgt mithilfe einer Dachtraufe mit integriertem PVC-Kragen von Durchmesser 75 mm, Rinnenkessel und Ablaufrohr an der Außenseite der Fassade. Die Konstruktion der Dachkrönung ist mit Blech verkleidet.

## Gipskartonkonstruktionen

### Trennwand, St. 100 mm

- Sie besteht aus einer Tragkonstruktion aus CW und UW Profilen.
- Eingelegte Mineralstoff-Schalldämmung
- Einfache Verkleidung mit Gips-Bauplatten GKB/GKBi St.GKB / GKBi, Stärke 12,5 mm • Oberflächenbehandlung – weißer Anstrich

### Gipskarton-Scheindecke

- Die Gipskarton-Scheindecke besteht aus CD und UD Profilen und Platten aus GKB /GKBi von Stärke 12,5 mm.
- Oberflächenbehandlung – weißer Anstrich

### Installations-Vorwand (für die Versorgungsleitungen)

- Die Installations-Vorwand (für die Versorgungsleitungen) besteht aus CD und CW Profilen. Die Verkleidung ist in Gipskartonplatten GKB/GKBi, St. 12,5 mm ausgeführt.
- Oberflächenbehandlung – weißer Anstrich

## Dampfbremse

Die Dampfbremsen werden unter den Gipskarton-Vorwänden und Scheindecken angebracht und miteinander verbunden.





## Bodenbeläge

### Bodenbelag im Badezimmer

- Nutzschiicht – keramische Bodenfliesen
- Kleber
- Penetration des Untergrunds

### Bodenbelag in den Wohnräumen

- Nutzschiicht – PVC
- Kleber

## Wandverkleidung

Keramikfliesen, Montage durch Verkleben. Auch am Standort der Einbauküche sind Fliesen vorgesehen.

Höhe der Verkleidung – bis in eine Höhe von 2100 mm ab dem Fußbodenbelag (Nutzschicht).

## Türen

**Eingangstür** – einflügelig, Material Kunststoff, Farbe Anthrazit / weiß, Dreipunktschloss, Füllung – Verbund-Sicherheitsglas.

**Balkontür** – ein Flügel als Dreh-Stulptür ohne Klinke, der andere Flügel als Dreh-Kipp-Tür, Farbe Anthrazit / weiß, Füllung – Verbund-Sicherheitsglas

**Innere Türen** – einflügelig, mit CPL-Laminat-Verkleidung, Füllung – Bienenwabenscheibe, in verkleideten Zargen

## Fensterbänke

Fensterbänke, innen – DTD (Holzspanplatte), weiße Farbe

Fensterbänke, außen – Ausführung aus verzinktem Blech, Farbe Anthrazit

## Fenster

- Sicherheitsverbundglas
- Material – Kunststoff

- Farbe weiß / weiß oder Anthrazit / weiß
- Mikroventilation
- In Grundausführung ohne Zubehör

## Heizung

Die Beheizung des modularen Holzbaus ist als elektrische Heizung mittels Direktheizungsgeräten mit einer Leistung von 1–2 kW, je nach der Raumgröße vorgesehen.

## Sanitärtechnische Installationen und Einrichtungsgegenstände

Die Wasserleitungen werden in PPR-Rohren einschließlich Wärmedämmung ausgeführt. Die Abwasserleitungen werden aus dem Modularhaus ins Freie geführt und zum Anschluss ans Kanalsystem vorbereitet. Die Einrichtungsgegenstände werden je nach Schema des entsprechenden Typs des modularen Holzbaus gewählt.

## Elektroinstallationen

Der modulare Holzbau enthält bereits die groben Elektroinstallationen (Verteilungen von Starkstromkabeln, Belegung der Dosen, Rohrverteilungen für Schwachstromkabel und Kabeldurchführungen), der Lieferumfang umfasst zudem die Verteilertafel, die Beleuchtung einschließlich der Beleuchtungskörper, Schalter und Steckdosen (Ausführung ABB TIME weiß/weiß), Brandmelder und die Elektro-Überprüfung. Die Schwachstromverteilungen, Verteilungen des el. Sicherungssystems und Antennenverteilungen gehen aus den Kundenwünschen hervor und sind daher nicht im Lieferumfang des Standardangebots enthalten.

## Anmerkung

Inhalt des Preisangebotes ist der modulare Holzbau PURLIVE in Standardausführung.



# Fertigstellungsgrad



	Rohbau	Rohbau abgeschlossen	Schlüsselfertiger Bau
Gebäudehülle-Konstruktionen, einschließlich PUR-Wärmedämmung	●	●	●
Tragkonstruktion des Fußbodens, einschließlich Dämmung	●	●	●
Elektrische Hauptzuleitung	●	●	●
Hauptzuleitung für Wasser und Abwasser	●	●	●
Tragkonstruktion des Daches	●	●	●
Dachkonstruktion einschließlich Dämmung	○	●	●
Dachkonstruktion einschließlich Dachbelag	○	●	●
Tür- und Fensterfüllungen	○	●	●
Entlüftete Fassade	○	●	●
Dachrinnensystem	○	●	●
Finale Innenoberflächen [Fußboden, Fliesen, Anstrich]	○	○	●
Installations-Vorwände (SDK)	○	○	●
Innere Zwischenwände	○	○	●
Innentüren	○	○	●
Elektroinstallationen (Verteiler, Verteilungen, Steckdosen, Leuchtkörper)	○	○	●
Elektrische Heizkörper	○	○	●
Wasserinstallationen (Verteilungen)	○	○	●
Sanitärausstattung (WC, Dusche, Waschbecken, Boiler)	○	○	●

Im Preis nicht inbegriffen sind: Terrasse, Baugründung, Transport, Anschlüsse der Versorgungs- und Entsorgungsleitungen, Innenausstattung [Möbel, Anbauküche], Terraingestaltungen.

**Möglichkeit der Baugründung: Schraubfundamente, Beton-Einzelfundamente, Fundamentplatte.**



# K Ü L N A

MODULARE HOLZBAUTEN



 **PURLIVE**  
BAUSYSTEME

Hersteller:

**PURLIVE, spol. s r. o.**

Rybníky VII 5547

760 01 Zlín

+420 733 699 993

+420 601 370 944

info@purlive.cz

www.purlive.cz

kulna@drevostavbyKULNA.cz

www.drevostavbyKULNA.cz

Facebook: @kulnadrevostavba